

# Ysgol Syr Thomas Jones



## Opsiynau 2024



## Cyrsiau CA4 2024-26



### Cynnwys

Rhestrir isod cyrsiau lefel 1 a 2 a fydd yn cael eu cynnig yn CA4 i ddisgyblion blwyddyn 10 yn 2024-2026.

#### **TGAU**

Cymraeg Iaith	4
Cymraeg Llenyddiaeth	5
Cymraeg Ail iaith	6
Saesneg Iaith	7
Saesneg Llenyddiaeth	8
Mathemateg	9
Gwyddoniaeth Dwbwl Bl.10	10
Gwyddoniaeth Dwbwl Bl.11	11
Gwyddoniaeth Driphlyg	12
Astudiaethau Busnes	13 a 14
Astudiaethau Crefyddol	15
Celf a Dylunio	16
Drama	17
Cerddoriaeth	18
Addysg Gorfforol	19
Hanes	20
Daearyddiaeth	21
Ffrangeg	22
Technoleg – Dylunio Peirianegol	23
Technoleg – Dylunio Cynnyrch	24
Iechyd a Gofal Cymdeithasol	25

#### **TGAU Galwedigaethol**

Lletygarwch ac Arlwyo	26
Technoleg Gwybodaeth	27
Amgylchedd Adeiledig (Ysgol Syr Thomas Jones)	28

#### **Galwedigaethol Eraill**

Portal – “Llwyddo” L1/L2	29
BTEC Technoleg Cerbydol Lefel 2	30
City & Guilds Trin Gwallt & Harddwch (Ysgol Uwchradd Bodedern) Lefel 2	31
City & Guilds Peirianeg Fodurool Lefel 1	32
City & Guilds Adeiladwaith Lefel 1	33
City & Guilds Trin Gwallt a Harddwch (Coleg Menai, Bangor) Lefel 1	34

#### **Cyrsiau ar lefel is na 1**

Cyn-Alwedigaethol - Sgiliau Byw'n Annibynnol (Coleg Menai)	35
--	----

Lefelau Cymhwyster	36
--------------------	----



## **Beth fydda i yn ei ddysgu?**

Does 'na ddim astudio a dysgu i'w wneud yn y pwnc hwn, ond yn hytrach byddwch yn datblygu eich sgiliau llafar, darllen ac ysgrifennu. Mae'r gwaith yn hynod debyg i'r hyn rydych wedi bod yn ei wneud ym Mlwyddyn 7, 8 a 9.

## **Sut fydda i yn dysgu?**

Byddwch yn cael pedair gwrs yr wythnos ym mlwyddyn 10 a phedair gwrs yr wythnos ym Mlwyddyn 11. Yn y gwrsi hyn bydd nifer fawr ohonoch yn astudio DAU bwnc TGAU sef Cymraeg – Iaith Gyntaf a Llenyddiaeth Gymraeg.

## **Beth fydd ei angen arnaf?**

Adnoddau cywir mewn gwarsi.

## **Sut fydda i'n cael fy asesu?**

Bydd un adran o'r cwrs yn cael ei hasesu'n fewnol yn yr ysgol sef asesiad di-arholiad llafar. Bydd y gwaith wedyn yn cael ei anfon i'r safonwyr allanol yn ystod y cwrs. Mae'r elfen llafar gyfwerth a 30% o'r radd derfynol. Yna, fis Mehefin ym Ml.11 byddwch yn sefyll dwy arholiad allanol - 2 awr yr un. Bydd un arholiad yn canolbwyntio ar ddarllen ac ysgrifennu'n ymwneud a disgrifio, naratif ac esbonio a'r llall ar ddarllen ac ysgrifennu'n ymwneud a thrafod, perswad a'r cyfarwyddiadol. Mae'r arholiadau allanol gyfwerth a 70% o'r radd derfynol.

## **Beth sy'n digwydd ar ôl y cwrs hwn?**

Y mae Cymraeg Iaith Gyntaf yn bwnc craidd ac felly bydd yn cyfri fel un o'r tri phwnc TGAU sydd yn angenrheidiol ar gyfer mynediad i Addysg Bellach – Mathemateg, Gwyddoniaeth, Cymraeg Iaith Gyntaf NEU Saesneg.

Bydd dilyn y cwrs hwn yn dangos i gyflogwr eich bod yn hollol ddwyieithog, ac yn y Gymru fodern y mae bod yn ddwyieithog yn gymhwyster angenrheidiol.

## **Syniadau Gyrfa!**

Athro/athrawes	Cyfieithydd
Cyfieithydd ar y pryd	Newyddiadurwr
Gweithio ym myd y cyfryngau	Cyfrifydd
Awdur	Gweithiwr mewn canolfan alw
Seicolegydd	Golygydd Cylchgrawn

## **Eisiau gwybod mwy?**

Cysylltwch â Mrs Wendy Griffiths yn yr Adran Gymraeg am sgwrs neu gallwch edrych ar Gyrfa Cymru ar lein ar: [www.gyrfacymru.com](http://www.gyrfacymru.com) i weld mwy o syniadau am yrfa.



### **Beth fydda i yn ei ddysgu?**

Byddwch yn astudio tair agwedd benodol, sef cyfres o gerddi penodol, nofel osod a ffilm i'w thrafod yn yr arholiad llafar. Bydd y cerddi'n cael eu harholi fis Ionawr, Bl11 a'r nofel ar ddiwedd Bl 10.

### **Sut fydda i yn dysgu?**

Byddwch yn cael pedair gwers ym mlwyddyn 10 ac 11. Yn y gwersi hyn bydd nifer fawr ohonoch yn astudio DAU bwnc TGAU sef Cymraeg – Iaith Gyntaf a Llenyddiaeth Gymraeg.

### **Beth fydd ei angen arnaf?**

Adnoddau cywir mewn gwersi.

### **Sut fydda i'n cael fy asesu?**

Bydd dwy adran o'r cwrs yn cael ei asesu yn fewnol, sef yr Asesiad-Di-arholiad [dau ddarn o waith] ac arholiad llafar yn trafod ffilm fis Mawrth/Ebrill ym MI.11. Fis Ionawr Blwyddyn 11 byddwch yn sefyll arholiad ar y cerddi ac ar ddiwedd Bl.11 byddwch yn sefyll arholiad ar y nofel osod.

### **Beth sy'n digwydd ar ôl y cwrs hwn?**

Yn unrhyw yrfa greadigol, bydd dangos eich bod yn gallu ymateb i lenyddiaeth a chelfyddyd weledol a chlywedol yn allweddol. Os ydych am yrfa yn y cyfryngau, y mae'n hanfodol eich bod yn dangos empathi tuag at lenyddiaeth a llunyddiaeth.

### **Syniadau Gyrfa!**

Athro/athrawes	Cyfieithydd
Cyfieithydd ar y pryd	Newyddiadurwr
Gweithio ym myd y cyfryngau	Cyfrifydd
Awdur	Gweithiwr mewn canolfan alw
Seicolegydd	Golygydd Cylchgrawn

### **Eisiau gwybod mwy?**

Cysylltwch â Mrs Wendy Griffiths yn yr Adran Gymraeg am sgwrs neu gallwch edrych ar Gyrfa Cymru ar lein ar: [www.gyrfacymru.com](http://www.gyrfacymru.com) i weld mwy o syniadau am yrfa.

# Lenyddiaeth Gymraeg

(BAC TGAU Llawn Lefel 1 a 2)

# CYMRAGEG (Ail Iaith)

(CBAC TGAU Liawn Lefel 1 a 2)



## Beth fydda i yn ei ddysgu?

Bwriedir yr arholiad hwn ar gyfer ymgeiswyr:

- a dderbyniodd eu gwybodaeth o'r Gymraeg yn bennaf trwy raglen astudio Cymraeg Ail Iaith yn yr ysgol gynradd a/neu ysgol uwchradd;
- nad ydynt wedi dilyn Rhaglen Astudio Cymraeg yng Nghyfnod Allweddol 3.

Ni ddylai unrhyw yngeisydd addas ar gyfer sefyll arholiad TGAU Cymraeg Iaith Cyntaf gael ei ystyried ar gyfer yr arholiad hwn.

Bydd y disgyblion yn astudio themâu perthnasol i fywyd cyfoes.

- CYFLOGAETH
- CYMRU A'R BYD
- IEUENCTID

## Sut mae'r cwrs yn cael ei ddysgu?

Byddwch yn cael pedair gwrs yr wythnos ym mlwyddyn 10 a 11.

## Beth fydd ei angen arnaf?

Adnoddau cywir mewn gwrsi.

## Sut mae'r cwrs yn cael ei asesu?

Asesir gwaith llafar, darllen ac ysgrifennu'r disgyblion – 50% ar ffurf arholiad a 50% dan ofalaeth yr ysgol.

## Sgiliau a Chyfleoedd yn y Byd Gwaith

Y mae Cymraeg Ail Iaith yn angenrheidiol ar gyfer mynediad i Addysg Bellach yng Nghymru.

Bydd dilyn y cwrs hwn yn dangos i gyflogwr eich bod yn rhannol ddwyieithog, ac yn y Gymru fodern y mae bod yn ddwyieithog yn gymhwyster angenrheidiol.

## Syniadau am yrfa!

Athro/Athrawes

Cyfrifydd

Cyfieithydd

Awdur/Awdures

Newyddiadurwr(wraig)

Gweithiwr/wraig Canolfan Ffon

Gweithio yn y cyfryngau/Seicolegydd

Golygydd cylchgrawn

## Eisiau gwybod mwy?

Cysylltwch â Mrs Wendy Griffiths yn yr Adran Gymraeg am sgwrs neu gallwch edrych ar Gyrfu Cymru ar lein ar: [www.gyrfacymru.com](http://www.gyrfacymru.com) i weld mwy o syniadau am yrfa.



## Beth fydda i yn ei ddysgu?

Cwrs unedig yw Saesneg yn arwain tuag at asesiad un ai yn Saesneg yn unig neu mewn Saesneg a Llenyddiaeth Saesneg. Bydd y cwrs yn ceisio datblygu gallu'r disgyblion:

- i gyfathrebu'n gywir, yn berthnasol ac yn effeithiol ar lafar ac yn ysgrifenedig;
- i ddeall ac i ymateb yn greadigol i'r hyn a glywir ac a ddarllenir a phrofir mewn gwahanol gyfryngau;
- i fwynhau a gwerthfawrogi llenyddiaeth;
- i ddeall eu hunain ac eraill.

## Sut fydda i yn dysgu?

Bydd cynnwys y cwrs yn darparu ar gyfer amrywiaeth o brofiadau (a) llafar (b) darllen ac (c) ysgrifennu wedi'u cynllunio i ddatblygu'r medrau a restrir uchod. Golyga hyn ysgrifennu a darllen amrywiol gan gynnwys darllen gweithiau llenyddol yn eu cyfanrwydd.

## Beth fydd ei angen arnaf?

Offer cywir i bob gwers.

## Sut fydda i'n cael fy asesu?

### *Asesiad dan Reolaeth 20%*

Bydd hyn yn cynnwys: -

- a) Cyflwyniad llafar
- b) Trafodaeth grwp

Bydd y ddwy dasg yn cael eu recordio.

### *Gwaith Arholiad 80%*

Bydd dau bapur o ddwy awr yr un yn asesu sgiliau Darllen a Deall, a sgiliau Ysgrifennu.

Bydd 50% o'r marciau sydd ar gael ar gyfer pob darn ysgrifennu yn cael ei roi ar gywirdeb brawddegau, atalnodi a sillafu.

## Beth sy'n digwydd ar ôl y cwrs hwn?

- Aros yn yr ysgol i wneud cyrsiau Safon UG/A. Mae'r cwrs yn rhoi sylfaen da i unrhyw un fyddai'n dymuno dilyn y cwrs ar gyfer Safon UG neu A2.
- Coleg pellach.
- Gwaith.

## Syniadau Gyrfa!

Athro/athrawes	Cyfieithydd
Cyfieithydd ar y pryd	Newyddiadurwr
Gweithio ym myd y cyfryngau	Cyfrifydd
Awdur	Gweithiwr mewn canolfan alw
Seicolegydd	Golygydd Cylchgrawn

## Eisiau gwybod mwy?

Cysylltwch â Miss Lauren Oliver yn yr Adran Saesneg am sgwrs neu gallwch edrych ar Gyrfa Cymru ar lein ar: [www.gyrfacymru.com](http://www.gyrfacymru.com) i weld mwy o syniadau am yrfa.



### Beth fydda i yn ei ddysgu?

Rhaid i ymgeiswyr ddangos, wrth astudio manwl a darllen eang, eu gallu:

- i ddysgu'n uniongyrchol am destunau llenyddol;
- i ddeall testunau llenyddol mewn ffyrdd amrywiol, o wybodaeth arwynebol hyd at ddealltwriaeth ddyfnach o themâu a chyd-destun;
- i adnabod a gwerthfawrogi'r ffyrdd y bydd llenorion yn llwyddo i greu effeithiau llenyddol (e.e. trwy strwythr, cymeriadaeth, sefyllfa, a'r defnydd o iaith);
- i ymateb yn sensitif a gwybodus i'r hyn a ddarllenwyd.

### Sut fydda i yn dysgu?

Technegau amrywiol yn cynnwys gwaith grŵp, gwaith par, trafodaeth, i ymestyn sgiliau dadansoddi ac ymateb i lenyddiaeth.

### Beth fydd ei angen arnaf?

Offer cywir a'r llyfrau cywir i bob gwrs. Mae cadw at amserlen yn bwysig.

### Sut fydda i'n cael fy asesu?

Asesiad Allanol 35% (2 awr)

*Nofel a chymharu barddoniaeth*

Asesiad Allanol 40% (2 awr)

*Drama a Rhyddiaith Cyfoes*

Asesiad dan reolaeth 25%

*Un dasg barddoniaeth, ac un dasg ar Shakespeare*

### Beth sy'n digwydd ar ôl y cwrs hwn?

Aros yn yr ysgol i wneud cyrsiau Safon UG/A. Mae'r cwrs yn rhoi sylfaen dda i unrhyw un fyddai'n dymuno

dilyn y cwrs ar gyfer Safon UG neu A2.

Coleg pellach.

Gwaith.

### Syniadau Gyrfa!

Athro/athrawes	Cyfieithydd
Cyfieithydd ar y pryd	Newyddiadurwr
Gweithio ym myd y cyfryngau	Cyfrifydd
Awdur	Gweithiwr mewn canolfan alw
Seicolegydd	Golygydd Cylchgrawn

### Eisiau gwybod mwy?

Cysylltwch â Miss Lauren Oliver yn yr Adran Saesneg am sgwrs neu gallwch edrych ar Gyrfa Cymru ar lein ar: [www.gyrfacymru.com](http://www.gyrfacymru.com) i weld mwy o syniadau am yrfa.





## Beth fydda I yn ei ddysgu?

Bwriad y cwrs ydy ymestyn dealltwriaeth y disgybl o'r syniadau allweddol mewn Mathemateg a gyflwynwyd yn flaenorol yng Nghyfnod Allweddol 3, yn ogystal â chyflwyno cysyniadau hollol newydd megis:

- ♣ Trigonometreg
- ♣ Loci
- ♣ Amllder Cronnus

## Sut bydda i'n dysgu?

Gosodir tasgau gyda'r bwriad o herio disgyblion ac i asesu eu dealltwriaeth o bob uned o waith yn dilyn trafodaeth yn yr ystafell ddosbarth. Dylai pob unigolyn geisio deall ac anelu i gyrraedd yr amcanion â osodwyd ym mhob uned drwy gwblhau pob tasg hyd eithaf eu gallu. Bydd disgwyliadau uchel yn cael eu gosod gan bob aelod o'r adran a disgwylir i bob disgybl gynhyrchu gwaith o safon uchel bob amser.

## Oes rhaid i mi gael offer arbennig?

Bydd angen i bob myfywr gael offer Mathemategol cyfarwydd sef

- ♣ Set Geometreg
- ♣ Cyfrifiannell Wyddonol (ar gael trwy'r ysgol)
- ♣ Adnoddau Adolygu (ar gael trwy'r ysgol)

## Sut bydda i'n cael fy asesu?

Bydd y TGAU newydd yn cynnwys dwy agwedd ar wahân o Fathemateg; 'Rhifedd' a 'TGAU Mathemateg'. Bydd eich mab / merch yn eistedd un neu ddau TGAU yn ystod Haf 2018.

Bydd system mynediad ar dair haen: Sylfaenol: Graddau C-G  
Canolradd: Graddau B-E  
Uwch: Graddau A \* -C

Bydd y ddau TGAU yn cael eu hasesu mewn dwy uned ar ddiwedd y cwrs:

Uned 1: Dim -cyfrifiannell Uned 2: Cyfrifiannell

## Oes modd i mi gael gwybodaeth ar y TGAU newydd sydd yn fwy penodol?

Er mwyn cael mynediad i wybodaeth fanwl ar y cwrs TGAU newydd, ewch i wefan CBAC a dilynwch y dolenni i TGAU Mathemateg. [wjec.co.uk](http://wjec.co.uk) Dewiswch Mathemateg a TGAU. Yna byddwch yn dod o hyd i'r maes llafur llawn ar gyfer y ddau gwrs yn ogystal â deunyddiau asesu enghreifftiol.

## Beth sy'n digwydd ar ôl y cwrs hwn?

Os wyt ti'n llwyddo pasio a chael TGAU gan dderbyn gradd C neu uwch byddi di'n elwa o gael mwy o gyfleon yn y dyfodol pan yn gwneud cais am gwrs coleg neu 'n ymgeisio am waith. Bydd myfyrwyr sy'n llwyddo derbyn gradd B neu'n well yn eu TGAU yn cael y cyfle i ddilyn cwrs Mathemateg ar lefel UG a chwblhau Lefel A2 llawn os yn llwyddiannus ar lefel UG.

## Gwybodaeth ar gyfer myfyrwyr nad ydynt yn dilyn cwrs TGAU

Bydd y myfyrwyr hyn yn dilyn cymhwyster Llwybrau Mynediad Mathemateg gan ennill Gwobr Llwybrau Mynediad ar Lefel 2 ar ddiwedd y cwrs. Nid oes angen sefyll arholiad o gwbl yn ystod y cwrs. Bydd y myfyrwyr yn derbyn credydau wrth iddynt astudio gwahanol unedau o waith. Rhaid iddynt ddarparu tystiolaeth i ddangos bod y meini prawf asesu wedi cael eu bodloni.

## Syniadau am Yrfa!

Bydd Mathemateg yn cynnig llawer o gyfleon i chi yn y dyfodol pan yn ymgeisio am swyddi.

Os gwelwch yn dda ewch i'r gwefannau canlynol i weld ffilm a wnaed gan ein disgyblion sy'n amlinellu 'r amrywiol cyfleon gyrfaoel sydd ar gael.

<http://www.youtube.com/watch?v=sh7Gj0uFO1w>

<http://www.mathscareers.org.uk/article/mpegs-mathemateg-maths-mpegs/>

gwybodaeth ychwanegol. Cysylltwch â Mrs Nicola Jones yn yr Adran Mathemateg am sgwrs neu gallwch edrych ar Gyrfa Cymru ar lein ar: [www.gyrfacymru.com](http://www.gyrfacymru.com) i weld mwy o syniadau am yrfa.

# Gwyddoniaeth Dwbw! BI.10

(T.G.A.U. CBAC Cwrs Llawn)



## **Beth fydda i yn ei ddysgu?**

Bydd myfyrwyr yn dilyn gwersi mewn Bioleg, Cemeg a Ffiseg a fydd yn cynnwys y canlynol:

**Bioleg** - Celloedd a symudiad ar draws cellbilenni, Resbiradaeth a'r system resbiradol mewn bodau dynol, Treuliad a'r system dreulio mewn bodau dynol, System cylchrediad gwaed mewn bodau dynol, Planhigion a ffotosynthesis, Ecosystemau ac effaith dyn ar yr amgylchedd.

**Cemeg** - Natur sylweddau ac adweithiau cemegol, Adeiledd atomig a'r Tabl Cyfnodol, Dŵr, Y Ddaear sy'n newid yn barhaus, Cyfradd newid cemegol.

**Ffiseg** - Cylchedau Trydanol, Cynhyrchu trydan, Defnyddio Egni, Trydan domestig, Priodweddau tonnau.

## **Beth fyddai'n dysgu?**

- 6 gwrs yr wythnos gyda 2 wers yn cael eu rhannu ar gyfer pob gwyddoniaeth.

## **Beth fydd ei angen arnaf?**

- Deunydd ysgrifennu cywir mewn gwersi

## **Sut fydda i'n cael fy asesu?**

3 x arholiadau 1 awr a 15 munud, (15%) yr un ar gyfer pob - Bioleg, Cemeg a Ffiseg ar ddiwedd BI.10.

## **Beth sy'n digwydd ar ôl y cwrs hwn?**

Aros yn yr ysgol – dilyn Gwyddoniaeth 2 blwyddyn 11

## **Syniadau Gyrfa!**

Cyflogedig mewn Gofal Iechyd ee Doctor, Deintydd, Nyrs, Agweddau Amgylcheddol - Iechyd yr Amgylchedd, Cadwraeth, Gwyddoniaeth Fforensig.

## **Eisiau gwybod mwy?**

Cysylltwch â Mrs Lois Owen yn yr Adran Wyddoniaeth neu gallwch edrych ar Gyrfa Cymru ar-lein: [www.gyrfacymru.com](http://www.gyrfacymru.com) am fwy o syniadau am yrfa.



## **Beth fydda i yn ei ddysgu?**

Bydd myfyrwyr yn dilyn cwrs mewn Bioleg, Cemeg a Ffiseg a fydd yn cynnwys y canlynol:

**Bioleg** - Dosbarthiad a bioamrywiaeth, Cellraniad a chelloedd bonyn, DNA ac etifeddiad, Amrywiad ac Esblygiad, Ymateb a rheoli, Clefyd, amddiffyniad a thriniaeth.

**Cemeg** - Bondio, adeiledd a phriodweddau, Asidau, basau a halwynau, Metelau ac echdynnu metelau, Adweithiau Cemegol ac Egni, Olew Crai, Tanwyddau a chyfansoddion Carbon.

**Ffiseg** - Pellter, buanedd a chyflymiad, Deddfau Newton, Gwaith ac Egni, Sêr a phlanedau, mathau o belydriad, Hanner Oes.

## **Sut y byddaf yn ei ddysgu?**

Drwy theori a gwaith ymarferol

## **Beth fydd ei angen arnaf?**

Deunydd ysgrifennu addas a chyfrifiannell gwyddonol.

## **Sut y caf fy asesu?**

3 arholiad 1 awr 15 munud yr un (15%) ar gyfer Bioleg, Cemeg a Ffiseg **ar ddiwedd Bl.11.**

Bydd tasgau ymarferol (10%) yn cynnwys rhan o ymchwiliad gwyddonol.

## **Beth sy'n digwydd ar ôl y cwrs hwn?**

Aros yn yr ysgol – Lefel AS / A.

Addysg bellach - coleg.

Cyflogaeth.

## **Syniadau am Yrfa!**

Gwyddonydd biofeddygol

Biocemegydd clinigol

Microbiolegydd

Gwyddonydd Fforensig

Dadansoddiad gwyddonol

Tocsicolegydd

Ymchwiliad gwyddonol a datblygu

Gwyddonydd ymchwiliad Amaethyddiaeth

Cemegydd dadansoddol

Microbiolegydd Clinigol

Technolegydd Dillad / Tecstilau

Technolegydd Lliw

Technolegydd bwyd

Gwyddonydd morol

Metelegwr

Meteorologist

Microbiolegydd

Oceanographer

Pharmacologist

Bridiwr planhigion / Genetegydd

**Eisiau gwybod mwy?** Cysylltwch â Mrs Lois Owen yn yr Adran Wyddoniaeth neu gallwch edrych ar Gyrfa Cymru ar-lein: [www.gyrfacymru.com](http://www.gyrfacymru.com) am fwy o syniadau am yrfa.

**Gwyddoniaeth Ddwbl BI.11**  
**(CBACTGAU Llawn)**



## **Beth fydda i yn ei ddysgu?**

Bydd amrywiaeth eang o bynciau diddorol a pherthnasol i fywyd heddiw yn cael eu hastudio. Mae'r pwnc yn cael ei rannu'n y tri phwnc arbenigol Bioleg, Cemeg a Ffiseg. Y prif bynciau a ddilynir fel a ganlyn:

### **BIOLEG:**

Yn ychwanegol i gynnwys y cyrsiau Gwyddoniaeth 1 a Gwyddoniaeth 2:

- Ecosystemau, cylchredau maetholion ac effaith dyn ar yr amgylchedd
- Arennau a homeostasis
- Micro-organebau a'u cymwysiadau

### **CEMEG:**

Yn ychwanegol i gynnwys y cyrsiau Gwyddoniaeth 1 a Gwyddoniaeth 2:

- Calchfaen
- Adweithiau Cildroadwy, prosesau diwydiannol a chemegion pwysig

### **FFISEG:**

Yn ychwanegol i gynnwys y cyrsiau Gwyddoniaeth 1 a Gwyddoniaeth 2:

- Adlewyrchiad mewnol cyflawn tonnau
- Tonnau seismig
- Damcaniaeth ginetig
- Electromagneteg
- Cysyniadau Pellach am fudiant
- Y Bydysawd
- Dadfeiliad niwclear ac egni niwclear
- Amrywiaeth o ffynonellau eraill

## **Sut fydda i yn dysgu?**

Dysgu drwy waith ymarferol, ymchwil, cyfrifiadur, grŵp a gwaith unigol.

Dehongli gwybodaeth.

Dadansoddi data.

Defnyddio llyfrau testun cyfredol a chanllawiau adolygu.

## **Beth fydd ei angen arnaf?**

Cyfrifiannell gwyddonol ac offer addas.

## **Sut fydda i'n cael fy asesu?**

3 arholiadau 1 awr 45 munud (un ar gyfer pob pwnc ar ddiwedd blwyddyn 11).

2 dasg ymarferol.

## **Beth sy'n digwydd ar ôl y cwrs hwn?**

Aros yn yr ysgol – lefel AS/A2 cwrs mewn un neu fwy o'r Gwyddorau. Dyma'r opsiwn gorau ar gyfer unrhyw un sy'n dymuno dilyn y Gwyddorau UG neu U2 lefel gan ei fod yn pontio'r bwlch yn well na Gwyddoniaeth Dyfarniad Uwch ychwanegol.

Addysg Bellach, Coleg neu Gyflogaeth.

## **Eisiau gwybod mwy?**

Cysylltwch â Mrs Lois Owen yn yr Adran Wyddoniaeth neu edrychwch ar Gyrfa Cymru Ar-lein: [www.gyrfacymru.com](http://www.gyrfacymru.com).

# **Gwyddoniaeth Driphlyg**

## **BI.10 & 11**

(CBAC TGAU Llawn)

## Blwyddyn 10 / 11 - TGAU - **Busnes** - “Beth ydio?”

*“Mae TGAU Busnes yn arwain dysgwyr i’r byd busnes, yn eu grymuso i ddatblygu meddyliau menter a masnachol. Caiff y dysgwyr gyfle i ddatblygu ystod eang o sgiliau sy’n eu caniatáu i ddefnyddio gwybodaeth am fusnesau yn feirniadol, i ddatblygu dadleuon, i gyfiawnhau penderfyniadau ac eu paratoi ar gyfer astudiaethau pellach a llwybrau gyrfa eraill.”*

Dylai’r dysgwyr ystyried safbwyntiau Cymreig os yw’r cyfle’n dod o astudiaethau’r pwnc. Gyda’i gynnwys fe wnaiff gyfoethogi dealltwriaeth y dysgwyr o’r byd o’u cwmpas fel dinasyddion Cymru yn ogystal â’r D.U., Ewrop a’r byd.

### ASSESIAD (eglhurhâd)

- Y bwrdd arholi yw **CBAC** – Ceir y disgyblion eu hasesu gyda **2 x arholiad ysgrifenedig (A\*-G)** – yn neuadd yr Ysgol yn ystod cyfnod yr Haf ym Mlwyddyn 11.
- Mae’r myfyrwyr yn astudio amryw o agweddau o Fusnes. Yn dilyn cwblhau pwb topig, fe fyddwch yn derbyn *prawf diwedd uned* mewnol. Fe fydd y prawf yn amlygu eich gwybodaeth bynciol, eich cryfderau a’r hyn sydd angen ei wella. Caiff eich perfformiad ymhôb prawf ei gofnodi gennych chi a’r athro. Fe wnaiff eich perfformiad ein helpu **i gyd i** adeiladu darlun clir o’ch datblygiad.
- Yn syth ar ôl y Nadolig fe fydd blwyddyn 11 yn cael 2 x Bapur Arholiad “FFUG” TGAU.

### **Uned 1: Y Byd Busnes:**

2 awr – yn gyfwerth â 62.5% o’r cymhwyster – 100 marc

*Cymysgedd o atebion byrion a chwestiynau strwythedig wedi’i selio ar faterion sy’n ysgogi’r meddwl ac yn seliedig ar gynnwys yr holl fanyleb dysgu.*

### **Uned 2: Canfyddiadau Busnes Arholiad ysgrifenedig:**

1 awr 30 munud – yn gyfwerth â 37.5% o’r cymhwyster – 60 marc

*Cwestiynau sy’n ymateb i ddata sy’n seliedig ar gynnwys yr holl fanyleb dysgu.*

*Astudiaeth achos / 2 x set o ddata (HEB eu gweld cyn yr arholiad) gyda chwestiynau i ddilyn.*

*Mae 10% o’r cymhwyster yma’n cael ei asesu drwy sgiliau MESUR “Mathemateg a Rhifedd”*

**MAE’R CANLYNOL YN AGWEDDAU ALLWEDDOL Y BYDDWCH YN EI ASTUDIO/DYSGU AMDANO..... “MEWN TERMAU SYML” ...**

### **YR AMGYLCHEDD FUSNES**

*Mae gennym i gyd anghenion a phethau yr ydym eu eisiau...OND...Ni allem gael popeth yr ydym eisiau!! Pam?... Beth os y buasem yn cael popeth?... A fyddai ein harian wedyn yn mynd yn ddi-werth?... Pam fod Busnesau yn bodoli? A ydynt i gyd yn cael eu harwain i wneud elw?...Pwy sy’n gwneud y rheolau? PWY sydd berchen BMW?*



**TGAU ASTUDIAETHAU BUSNES**

## Y FFACTORAU ALLANOL

*Beth yw'r Undeb Ewropeaidd? A ydym yn ffrindiau??...Pwy yw'r Prif Weinidog a beth yw eu swydd? Pam fy mod i/chi/ni yn talu trethu? Sut fyddai pethau os fyddai 50% o boblogaeth y wlad yn ddi-waith? Beth yw cyfraddau cyfnewid? Pwy sy'n gwneud y deddfau?*

## STRWYTHUR BUSNES A MUDIADAU

*Fi yw'r rheolwr-gyfarwyddwr....mae 6 rheolwr yn adrodd i me â 130 o weithwyr yn gweithio dan oruwchwyliaeth y rheiny!! Unig fasnachwyr, Partneriaethau, Ltd'au, Plc'au, Byd-eang, Rhyngwladol, Lleol..... Pa un yw'r mwyaf a pham?*

## POBL MEWN MUDIADAU / RhAD

*Rwyf wedi dy DDISWYDDO!!...."Ond allwch chi ddim yn niswyddo i"...Pam? Beth yw'r rheolau?...Pwy sy'n talu fy nghyflog? Beth yw'r isafswm cyflog?... Pam ydym yn mynd i'r gwaith?... Pam fod raid i ni wisgo esgidiau sydd a blaen metel a hetiau caled? Dwi eisiau fy arian yn ôl!*

## GWEITHREDOEDD / CYNHYRCHU

*A ddylai busnes gynhyrchu (gwneud) 1...2...3...100...1000 o eitemau?... Pam fod rhai yn lleoli eu busnesau yn China? India? Onid ydi'n rhatach i swmp brynu?*

## MARCHNATA / GWERTHIANT

*A fedri di werthu "Rhew i Escimo"...???...Sut y gwyddost fod ei angen arnynt?...Beth sy'n dylanwadu arnom i brynu cynnyrch arbennig?...Sut ar ôl yr holl flynyddoedd fod Coca Cola yn parhau i fod y prif ddiod meddal yn y byd? Lwc? Sut mae Facebook yn gwneud arian? A ydych yn siopa ar-lein?*

## CYLLID BUSNES A RHEOLAETH

*Y RHIFAU!!...O ble mae'r holl arian yn dod? Pam fod busnesau yn cadw llygaid are u helw? Pwy sydd angen gwybod? Beth yw elw?... Beth sy'n digwydd os na allwch dalu eich biliau?...Pwy sy'n talu trêth? Pam?*

### Eisiau gwybod mwy?

Cysylltwch â Mr Mark Williams yn yr Adran Busnes.



## **Beth fydda i yn ei ddysgu?**

Buasai cymhwyster yn y pwnc yn dangos eich bod yn meddu hunan-ddisgyblaeth, dealltwriaeth a pharch at eraill. Mae Astudiaethau Crefyddol yn gwrs sy'n rhoi golwg eang ar fywyd gan ei fod yn archwilio perthnasedd crefydd i fywydau pobl. Trwy ddeall hyn, byddwch yn fwy parod i'r byd aml-ddiwyllynnol, aml-ffydd yr ydym yn byw ynddo.

### **Materion o fewn y cwrs:**

#### **Uned 1 (Blwyddyn 10)**

- Credoau, Dysgeidiaeth ac Arferion 2 Grefydd—Cristnogeth ac Iddewiaeth.
- Crefydd a Themau Athronyddol - **Bywyd a Marwolaeth**: (Y Byd; Gwerth bywyd dynol-Ewthanasia, Rhoi Organau, Erthylad, Credoau ynglyn â bywyd ar ôl marwolaeth). **Daioni a Drygioni** - Trosedd a Chosb, Y Cosb Marwolaeth, Maddeuant, Rhyfel Cyfiawn, Daioni, Drygioni a Dioddefaint.

#### **Uned 2 (Blwyddyn 11)**

- Credoau, Dysgeidiaeth ac Arferion 2 Grefydd—Cristnogeth ac Iddewiaeth.
- Crefydd a Themau Moesol - **Perthnasoedd** (Perthnasoedd rhywiol; materion Cydraddoldeb - Rhagfarn a gwahaniaethu ar sail rhyw). **Hawliau Dynol** - (Hawliau dynol a chyfiawnder cymdeithasol; Rhagfarn a Gwahaniaethu; Materion Cyfoeth a Thlodi).

### **Sut fydda i yn dysgu?**

- Sgiliau ymchwiliol.
- Dysgu am destunau trwy ffilm, arteffactau ac ymweliadau.
- Dehongli gwybodaeth.
- Dadansoddi materion.
- Ffurio a datblygu dadleuon.
- Gwerthfawrogi gwahanol safbwyntiau.
- Defnyddio Technoleg Gwybodaeth a Chyfathrebu.
- Gweithgareddau aml-synhwyrol a medrau meddwl.

### **Beth fydd ei angen arnaf?**

Offer cywir i bob gwrs. Dillad addas ar gyfer teithiau addysgol.

### **Sut fydda i'n cael fy asesu?**

Bydd dau bapur arholiad 2 awr. Un arholiad ym Mlwyddyn 10, a'r llall ym Mlwyddyn 11.

### **Beth sy'n digwydd ar ôl y cwrs hwn?**

- Mae'r ddau gwrs yn rhoi sylfaen dda i unrhyw un fyddai'n dymuno dilyn y cwrs ar gyfer Safon UG neu A2.
- Coleg pellach.
- Gwaith.

### **Syniadau Gyrfa!**

Os ydych eisiau gweithio gyda phobl, mewn gwaith gofal, dysgu, meddygaeth, gwaith cymdeithasol, newyddiaduraeth, cyhoeddi, yr heddlu, gyda phlant, iechyd, arlwy, hamdden a thwristiaeth, gweithio mewn gwlad dramor neu mewn lleoliad gosmopolitaidd, yna rhydd Astudiaethau Crefyddol ddigon i chwi feddwl amdano yn ogystal â doniau gwerthfawr.

**Eisiau gwybod mwy?** Cysylltwch â Mrs Mefys Jones yn yr Adran Addysg Grefyddol am sgwrs

# Celf a Dylunio

(CBAC TGAU Llawn)



## **Beth fydda i yn ei ddysgu?**

Mae'r cwrs yn ymarferol yn bennaf, gyda lluo o gyfleoedd i gael profiadau ysgol a chreadigol mewn gweithgareddau sy'n ymwneud a Chelf a Dylunio.

PORTFFOLIO- Caiff ei osod yn fewnol a'i ddatblygu o safbwyntiau personol a/neu fannau cychwyn a roddir. Disgwylir i ymgeiswyr weithio'n annibynnol gartref ac, i raddau, yn yr ysgol. Gall y gwaith ar gyfer y portffolio ddeillio o'r meysydd canlynol.

Celf a Dylunio, Dylunio Tecstilau, Dylunio 3D, Celfyddyd Gain, Graffeg a Ffotograffiaeth.

ARHOLIAD TERFYNOL-Bydd y papur arholiad yn cynnwys delweddau (sbardun ar gyfer gwaith), themâu (sbardun un gair) a thasgau (rhywbeth yn ymwneud ag esboniad a all roi arweiniad ond na fydd yn orfodol). Bydd cyfnod paratoi o 6 wythnos a 10 awr o dan oruchwyliaeth i gynhyrchu darn o waith gorffenedig.

## **Sut fydda i yn dysgu?**

- Cofnodi o brofiad uniongyrchol, arsylwi a dychymyg
- Datblygu syniadau ar gyfer gwaith, gan ymchwilio i ffynonellau gwybodaeth weledol a ffynonellau eraill
- Adolygu, addasu a mireinio gwaith wrth iddo ddatblygu a chyflawni'r hyn a fwriadwyd.
- Mynegi barn feirniadol am gelf.

## **Beth fydd ei angen arnaf?**

Offer cywir i bob gwrs. Llyfrau braslunio a ffolderi i gadw gwaith, gellir prynu'r rhain gan yr adran.

## **Sut fydda i'n cael fy asesu?**

Bydd y disgyblion yn cael eu hasesu yn fewnol ar eu Portffolio sydd yn cario 60% o'r marciau. Arholiad terfynol 40%.

## **Beth sy'n digwydd ar ôl y cwrs hwn?**

- Aros yn yr ysgol i wneud cyrsiau Safon UG/A. Mae'r ddau gwrs yn rhoi sylfaen dda i unrhyw un fyddai'n dymuno dilyn y cwrs ar gyfer Safon UG neu A2.
- Coleg pellach.
- Gwaith.
- 

## **Syniadau Gyrfa!**

- Dylunio cynnyrch
- Dylunydd graffeg
- Arlunydd
- Dylunio ffasiwn
- Animeiddio
- Dylunio set
- Addysg
- Ffotograffiaeth

## **Eisiau gwybod mwy?**

Er mwyn darganfod mwy cysylltwch â Mrs Mandy Roberts yn yr Adran Gelf ac am fwy o wybodaeth am y cwrs ymwelwch â'r wefan [www.cbac.co.uk](http://www.cbac.co.uk) neu gallwch edrych ar lein: [www.gyrfacymru.com](http://www.gyrfacymru.com).





## Beth fydda i yn dysgu?

Mae'r cwrs yma yn meithrin creadigrwydd, twf personol, hunanhyder, sgiliau cyfathrebu ac ymarfer y dychymyg. Cewch y cyfle i fwynhau'r pwnc fel perfformwyr, dyfeiswyr a chyfarwyddwyr. Mae'n rhoi'r cyfle i chi hefyd fynychu perfformiadau dramatig proffesiynol a chymunedol a byddwch yn datblygu eich sgiliau fel aelodau gwybodus a meddylgar o gynulleidfa. Byddwch yn creu eich gwaith eich hun o fewn grŵp ac yn ei berfformio o flaen eich cyfoedion yn ogystal ag astudio dramâu gan awduron eraill ble cewch gyfle i'w gwerthuso.

## Sut fydda i yn dysgu?

- Gwerthfawrogi gwahanol syniadau a safbwyntiau.
- Cyd-weithio mewn grŵp ac yn unigol.
- Sgiliau ymchwiliol.
- Dadansoddi sgriptiau a syniadau awduron.
- Datblygu a chyfathrebu syniadau.
- Datblygu amrediad o sgiliau ymarferol, creadigol a pherfformio.
- Archwilio effaith dylanwadau cymdeithasol, hanesyddol a diwylliannol ar ddrama.
- Defnyddio Technoleg Gwybodaeth a Chyfathrebu.

## Beth fydd ei angen arnaf?

Offer cywir i bob gwers. Parodrwydd i fynychu perfformiadau theatrig tu allan i oriau ysgol ac i gyfrannu tuag at y gost.

## Sut fydda i'n cael fy asesu?

Mae pob uned wedi ei thargedu ar gyfer yr ystod lawn o raddau A\*-G. Bydd UN **arholiad ymarferol** dyfeisiedig yn cael ei arholi'n fewnol a bydd yr AIL **arholiad ymarferol** o destun penodol yn cael ei arholi'n allanol. Bydd yr arholiad YSGRIFENEDIG yn 1½ awr ar ddadansoddi **un testun gosod** fel actor ac yna i **werthuso** perfformiad welwyd gennyf.

## Beth sy'n digwydd ar ôl y cwrs hwn?

- Aros i wneud cyrsiau Safon UG/A. Mae'r cwrs yn rhoi sylfaen dda i unrhyw un fyddai'n dymuno dilyn y cwrs ar gyfer Safon UG neu A2.
- Coleg pellach.
- Byd gwaith.

## Syniadau Gyrfa!

Os ydych eisiau gweithio fel actor; gyda phobl; ym myd Theatr gyda sain, goleuo, set, coluro, gwisg a chynllunio; ym myd teledu; ym myd addysg; ymchwilydd; meithrin sgiliau fyddai o ddefnydd i chi fel Cyfreithiwr, Heddwes neu Weithiwr Cymdeithasol drwy ddod i adnabod cymeriadau'n llawnach a meithrin y sgiliau o holi a deall cymhelliant unigolion a'r hyder i siarad a pherfformio'n gyhoeddus, yna rhydd Drama ddigonedd o gyfleon i chwi feddwl amdano yn ogystal â doniau gwerthfawr.

## Eisiau gwybod mwy?

Cysylltwch â Mrs Heledd Lewis Jones yn yr Adran Ddrama am sgwrs neu gallwch edrych ar Gyrfa Cymru ar lein ar: [www.gyrfacymru.com](http://www.gyrfacymru.com) i weld mwy o syniadau am yrfa.

(CBAC TGAU Llawn Lefel 1 a 2)

# Drama



## Beth fydda i yn ei ddysgu?

Byddwch yn dysgu am ystod eang iawn o gerddoriaeth trwy wrando, perfformio a chyfansoddi o fewn y meysudd canlynol

- Cerddoriaeth Boblogaidd
- Ffuriau a Dyfeisiau Cerddorol
- Cerddoriaeth Ffilm
- Cerddoriaeth i Ensemble

## Sut fydda i yn dysgu?

- Sgiliau ymchwiliol a sgiliau allweddol.
- Gwrando ar wahanol fathau o gerddoriaeth.
- Sgiliau TGCh wrth gyfansoddi cerddoriaeth a dilyniannu
- Sgiliau ymarfer.
- Datblygu syniadau cerddorol.
- Sgiliau unawd ac ensemble

## Beth fydd ei angen arnaf?

Eich offeryn cerdd o ddewis. Gall hyn gynnwys llais, cerddorfaol neu offerynnau band neu ddeciau DJ.

## Sut fydda i'n cael fy asesu?

Perfformio 35% Unigol neu mewn grŵp neu defnyddio deciau cymysgu.

Cyfansoddi 35% Un cyfansoddiad 'dewis rhydd' ym Ml.10. Un cyfansoddiad cryno gosod ym Ml.11

Gwranso 30% Papur arholiad 1½ awr ar 4 meysydd astudio.

## Beth sy'n digwydd ar ôl y cwrs hwn?

Gallwch astudio cerddoriaeth ar lefel UG/Safon Uwch neu gwrs Celfyddydau Perfformio, neu efallai yr hoffech ddewis y llwybr Technoleg Cerddoriaeth. Mae'r cwrs yn cynnig sylfaen i wahanol fathau o gerddoriaeth a fydd yn cael eu hastudio'n fanylach ym mlynnyddoedd 12 a 13.

## Syniadau Gyrfa!

Os ydych yn mwynhau chwarae mewn band, perfformio yn unigol neu yn ymddiddori mewn technoleg cerdd, Cynhyrchu Cerddoriaeth neu DJ yn broffesiynol yna mae'r cwrs yn cynnig y cyfle i chi ddatblygu'r sgiliau yna ymhellach, yn ogystal â chael profiad o berfformio a chreu cerddoriaeth y tu allan i'r ysgol. Mae'r cwrs yma yn addas ar gyfer unrhyw un sydd â diddordeb dilyn gyrfa fel athro/athrawes cynradd neu uwchradd, perfformio a'r celfyddydau, gweithio mewn stiwdio gerdd, gweithio yn y diwydiant cerddoriaeth fyw fel peiriannydd sain, hyrwyddwr cerddoriaeth, neu DJ.

## Eisiau gwybod mwy?

Cysylltwch â Miss Natasha Floy yn yr Adran Gerdd am sgwrs neu gallwch edrych ar Gyrfa Cymru ar lein ar: [www.gyrfacymru.com](http://www.gyrfacymru.com) i weld mwy o syniadau am yrfa.

# Cerddoriaeth

(CBAC TGAU Llawm Lefel 1 a 2)



## Beth fydda i yn ddysgu?

Mae'r cwrs wedi ei gynllunio i

- Astudio Addysg Gorfforol mewn modd pwrpasol a phleserus
  - Ganiatáu i ymgeiswyr ddewis weithgareddau ymarferol sy'n cymryd i ystyriaeth cyrhaeddiad blaenorol, diddordeb personol a lefelau unigol o gymhelliant.
  - Alluogi ymgeiswyr i ddatblygu hunan-barch, parch at eraill ac i ddeall amrywiol moesol, diwylliannol a chymdeithasol o fewn y byd chwaraeon.
- Ddatblygu tuag at ymrwymiad i fywyd bywiog a ffordd iach o fyw.

### Rhai o'r elfennau theori:

Ffitrwydd Corfforol, Egwyddorion Ymarfer, Asesu Ffitrwydd, Ffactorau sydd yn effeithio ar Gymryd Rhan, Darpariaeth a Pherfformiad, Ymarfer Diogel, Effaith Ymarfer ar y Corff, Iechyd, Ffitrwydd ac Ymarfer, a Sgîl ac elfennau Seicolegol o Chwaraeon.

## Sut fydda i yn dysgu?

Byddwch yn cael tair gwers yr wythnos. Fel arfer bydd un wers theori a dwy wers ymarferol. Gall hyn newid yn ddibynol ar y modiwl gwaith. Rhan amlaf bydd y gwaith theori yn cael ei ddysgu trwy'r gwaith ymarferol, ac yn cael ei atgyfnerthu yn yr ystafell ddosbarth.

Bydd y gwaith ymarferol yn dilyn modiwlau o weithgareddau gwahanol dros y ddwy flynedd Ysgol. Mae hyn yn caniatáu i bob disgybl cymeryd rhan mewn ystod o weithgareddau.

## Beth fydda ei angen arnaf?

Bydd angen Cit Addysg Gorfforol ysgol arferol i bob gwers ymarferol.

## Sut fydda i'n cael fy asesu?

Mae'r cwrs wedi ei rannu i mewn i ddwy ran - Ymarferol (50%) a Phapur Ysgrifenedig (50%).

Bydd raid i ymgeiswyr ddangos eu gallu mewn 3 gweithgaredd ymarferol. Bydd y disgybl a'r adran yn dewis y gweithgareddau sydd yn briodol i'r unigolyn.

Ceir un papur ysgrifenedig, gyda chwestiynau ateb aml ddewis a chwestiynau mwy heriol.

Bydd un darn o waith cwrs l'w gwblhau. Mae'r gwaith cwrs yma wedi ei selio ar rhaglen hyfforddi ac yn ffurfio rhan o'r marc ymarferol.

## Beth sy'n digwydd ar ôl y cwrs yma?

- Mae'r cwrs yn rhoi cymhwyster sydd yn hel i unrhyw un sydd eisieu aros yn yr Ysgol i wneud cyrsiau UG/A. Mae yn rhoi Sylfaen dda i unrhyw un fyddai'n dymuno dilyn y cwrs Addysg Gorfforol ar gyfer Safon UG neu A2.
- Mae'r cwrs yn briodol i unrhyw un sydd eisieu dilyn cwrs lefel 3 BTEC neu unrhyw gwrs perthnasol yn y coleg.
- Byd gwaith / prentisiaeth

## Sgiliau

Trefnu, Prydlondeb, Cynllunio, Hunanhyder, Hunan-barch, Amseru, Datrys-Problemau, Diogelwch, Gosod Targedau, Sgiliau Dadansoddi.

## Syniadau Gyrfa

Ffisiotherapydd, Meddyg, Seicolegydd, Cyfreithiwr, Biomegwr, Hyfforddwe, Fferyllydd, Nyrs, Dietegydd, Biotechnologydd, Ceiropractydd, Therapydd Galwedigaethol, Cyfrifydd, Rheolydd, Llu Arfog, Athro, Gweithiwr Cyfreithiol, Coreograffydd, Cynorthwydd Gofal Plant.

## Eisiau gwybod mwy?

Cysylltwch â Mr Gwynedd Jones neu Miss Iola Jones yr Adran Addysg Gorfforol. Neu ymwelwch a wefan Gyrfa Cymru [ww.gyrfacymru.com](http://ww.gyrfacymru.com)

# Addysg Gorfforol

(CBACTGAU Llawn Lefel 1 a 2)

## Beth fydda i yn ei ddysgu?

**Dirwasgiad, Rhyfel ac Adferiad 1930 – 1951 (ail ryfel byd).**

Os ydych am wybod am Jack the Ripper, Al Capone a'i ffrindiau, a sut mae troseddu wedi newid dros y blynyddoedd, yna dylech ddewis Hanes fel pwnc TGAU. Trwy astudio Hanes TGAU, byddwch yn dangos eich gallu i ddatblygu ac ehangu eich gwybodaeth a'ch dealltwriaeth o ddigwyddiadau, cyfnodau a chymdeithasau penodol mewn Hanes.

Byddwch yn datblygu yn ddysgwr annibynnol llwyddiannus. Byddwch yn dysgu pa gwestiynau sy'n berthnasol i roi'r wybodaeth sydd ei angen arnoch. Cewch gyfle i edrych ar archwiliadau yn ddi-duedd, ac ymchwilio yn fanwl i ddod i gasgliad gan ddefnyddio ystod eang o ffynonellau. Byddwch yn dysgu am y rhesymau mae pobl, digwyddiadau a datblygiadau yn cael eu gweld yn bwysig yn hanesyddol. Hefyd, pam a sut y gall hyn gynnig dehongliadau gwahanol ohonynt.



Byddwch yn astudio'r newid mewn **Trosedd a Chosbers 1500** yn y DU. I'r gwrthwyneb wedyn mi fyddwch yn astudio'r newidiadau yn yr **UDA rhwng 1919-1929**. Yna byddwch yn ymchwilio i mewn i achos **Jack the Ripper**, ac yn olaf byddwch yn astudio'r **Dirwasgiad, Rhyfel ac Adferiad 1930-1951**.

## Sut fydda i yn dysgu?

Sgiliau ymchwil.

Dysgu drwy ffilm, arteffactau ac ymweliadau.

Dehongli gwybodaeth.

Dadansoddi ffynonellau.

Defnyddio Technoleg Gwybodaeth a Chyfathrebu.

Ffurio a datblygu dadleuon yn ogystal â dod I farn.

Gwerthfawrogi gwahanol safbwyntiau.

Gweithgareddau sgiliau Meddwl.

## Beth fydd ei angen arnaf?

Yr offer addas ar gyfer gwersi a bod yn barod I ddarllen yn annibynnol.

## Sut fydda i'n cael fy asesu?

Mae pob uned yn caniatáu mynediad i'r graddau A\* - G. Bydd yna 3 arholiad (un ym mlwyddyn 10 a dau ym mlwyddyn 11) ac un aseiniad mewnol wedi ei seilio ar ffynonellau (i'w gwblhau yn yr ysgol).

## Beth sy'n digwydd ar ôl y cwrs hwn?

- Aros yn yr ysgol - gan ei fod yn sylfaen dda ar gyfer unrhyw un sy'n dymuno dilyn y cwrs UG neu Lefel A2.  
Addysg bellach - coleg.
- Cyflogaeth.

## Syniadau Gyrfa!

Os hoffech waith gyda phobl, dysgu, newyddiaduraeth, cyhoeddi, heddlu, y gyfraith, â phlant, a thwristiaeth hamdden, neu weithio dramor mewn lleoliad cosmopolitan, Mi fydd Hanes yn rhoi digon i chi i feddwl amdano yn ogystal ag arbenigedd gwerthfawr.

## Eisiau gwybod mwy?

Am fwy o wybodaeth gweler Mrs Lisa Wheldon yn yr Adran Hanes. Neu efallai byddwch yn ymweld â'r wefan <https://www.bbc.co.uk/bitesize>



## Beth fydda i yn ddysgu?

Buasai cymhwyster yn y pwnc yn dangos eich bod yn meddu'r gallu a'r wybodaeth i edrych ar broblemau daearyddol yn wrthrychol a diduedd. Mae Daearyddiaeth yn gwrs sy'n edrych ar elfennau'r ddaear a'u perthnasedd i fywyd pobl o bob safbwynt rhesymol, heb ffafrio un safbwynt yn fwy na'r llall.

**Materion o fewn y cwrs:** Ym mlwyddyn deg byddwn yn edrych ar yr elfennau sy'n graidd i ddaearyddiaeth dda, sef Tirweddau a Phrosesau Ffisegol, Chysylltiadau gwledigtrefol, Tirweddau a Pheryglon Tectonig a Pheryglon Arfordirol a'u Rheolaeth. Ym Mlwyddyn 11 byddwn yn astudio y Tywydd, yr Hinsawdd ac Ecosystemau, Materion Datblygu ac Adnoddau hefyd Materion Datblygu Cymdeithasol yn ogystal a Sialensiau Amgylcheddol. Yn ystod y cwrs bydd cyfle i ddysgwyr ddatblygu eu sgiliau ymholi daearyddol drwy waith maes.

Disgwylir iddynt ymgymryd â dau ymholiad gwaith maes, gyda'r ddau mewn amgylchedd cyferbyniol.

## Sut fydda i yn dysgu?

- Gwneud ymchwiliadau yn dilyn y dull ymchwiliol.
- Dysgu trwy waith maes.
- Casglu, dadansoddi a dehongli gwybodaeth.
- Trafod gwybodaeth a gyflwynir gan yr athro.
- Gwerthfawrogi gwahanol safbwyntiau yn wrthrychol a diduedd
- Cyflwynir sgiliau allweddol rhifedd, llythrennedd a TG o fewn ymchwiliad.
- Defnyddio amrediad o sgiliau, yn cynnwys medrau meddwl a graffeg.

## Beth fydd ei angen arnaf?

Offer cywir i bob gwrs. Dillad addas ar gyfer teithiau addysgol.

## Sut fydda i'n cael fy asesu?

Arholiadau llinol- Ar ddiwedd y ddwy flynedd

Un haen lle gellir ennill gradd A\*A, B, C, D, E, F, G & U.

Asesir y cwrs drwy ddau arholiad a un dasg ymchwiliol.

Papur 1- **Uned 1: Tirweddau Ffisegol a Dynol Newidiol**

**Arholiad ysgrifenedig: 1 awr 30 munud 40% o'r cymhwyster 83 marc**

Papur 2- **Uned 2: Materion Amgylcheddol a Datblygu**

**Arholiad ysgrifenedig: 1 awr 30 munud 40% o'r cymhwyster 83 marc**

Gwaith Cwrs- **Uned 3: Ymholiad Gwaith Maes**

**Asesiadau arholiad 2 awr 30 munud 20% o'r cymhwyster 44 marc**

## Beth sy'n digwydd ar ôl y cwrs yma?

- Aros yn yr ysgol i wneud cyrsiau Safon UG/A. Mae'r cwrs yn rhoi sylfaen dda i unrhyw un fyddai'n dymuno dilyn y cwrs Daearyddiaeth ar gyfer Safon UG neu A2.
- Addysg bellach.
- Byd gwaith.

## Syniadau Gyrfa!

Os ydych eisiau gweithio fel amgylcheddwr neu amgylchedd wraig, fel athro neu athrawes, fel coedwigwr neu goedwigwraig, fel cynllunydd gwlad a thref, fel darlithydd, fel daearegwr neu ddaeareg wraig, fel meteorolegwr neu feteoroleg wraig neu fel swyddog parc cenedlaethol, yna rhydd Daearyddiaeth ddigon i chwi feddwl amdano yn ogystal â sgiliau gwerthfawr a chymhwyster defnyddiol iawn.

## Eisiau gwybod mwy?

Cysylltu â Mrs Rachel Jones yn yr Adran Daearyddiaeth. Neu gallwch ddarllen am syniadau pellach am yrfaedd ar Gyrfa Cymru ar-lein [www.gyrfacymru.com](http://www.gyrfacymru.com)"



## Beth fydda i yn ei ddysgu?

Byddaf yn dysgu am Diwyllianau Ieuencdic, Ffordd o fyw, Arferion a Thraddodiadau, Cartref a'r Ardal Leol, Y Byd Ehangach, Cynaliadwyedd Bydeang, Astudiaethau Gyfredol, Menter, Cyflogadwyedd a Chynlluniau'r Dyfodol. Byddaf yn dysgu sut i gyfathrebu ar lafar, mewn llythyr neu e-bost.

Byddaf yn dysgu sut i ymdopi gyda siarad yr iaith mewn gwlad dramor. Yr obaith yw y bydd cyfle i wneud defnydd go iawn ar yr iaith ar daith dramor a gynigir un ai ym Mlwyddyn 10 neu 11.

## Sut fydda i yn dysgu?

Mae'r cwrs yn cynnwys gwaith *gwrando*, *siarad*, *darllen* ac *ysgrifennu* wrth baratoi ar gyfer yr arholiadau gwahanol. Defnyddir y 4 sgil yn rheolaidd mewn gwersi.

## Beth fydd ei angen arnaf?

Byddai geiriadur Ffrangeg-Saesneg yn ddefnyddiol ond hefyd gellir defnyddio'r rhai sydd yn yr ysgol, neu eiriadur ar-lein ([www.wordreference.com](http://www.wordreference.com)).

## Sut fydda i'n cael fy asesu?

**Uned 1:** Siarad – Prawf llafar: 7-12 munud (ASESIAD DI-ARHOLIAD)

Tair tasg; Chwarae rôl, Trafodaeth am lun ar gerdyn, Sgwrs-Rhan 1 a Rhan 2 (Prawf di-arholiad)

**Uned 2:** Gwrando – Arholiad ysgrifenedig: 35-45 munud.

**Uned 3:** Darllen – Arholiad ysgrifenedig: 1 awr 30 munud.

Tasgau darllen gydag ymatebion di-eiriau ac ysgrifenedig, yn cynnwys un dasg yn cyfieithu o'r Ffrangeg i'r Gymraeg/Saesneg

**Uned 4:** Ysgrifennu – Arholiad ysgrifenedig: 1 awr 15 munud – 1 awr 30 munud

Tasgau ysgrifennu yn cynnwys un dasg yn cyfieithu o'r Gymraeg/Saesneg i'r Ffrangeg.

## Beth sy'n digwydd ar ôl y cwrs hwn?

Maen bosib parhau i astudio cyrsiau Safon UG/A. Mae'r cwrs yn rhoi sylfaen dda i unrhyw un fyddai'n dymuno dilyn y cwrs ar gyfer Safon UG neu A2. Coleg pellach - gellir astudio iaith mewn sawl maes wedi ei gyfuno gyda nifer o bynciau, nid yn unig mynd i wneud cwrs Gradd Ieithoedd neu Ieithoedd/Busnes ond hefyd Ieithoedd gyda'r Gyfraith, Meddygaeth / Gwaith Gofal, Gwyddoniaeth. Gwaith - mae gallu cynnig iaith ychwanegol dyddiau yma yn bwysig iawn yn y byd gwaith fyd-eang a chystadleuol presennol.

## Syniadau Gyrfal

P'run bynnag yrfa hoffech ddilyn, gall iaith ychwanegol eich helpu mewn llawer o swyddi.

Syniadau am swyddi mwy penodol yn defnyddio iaith yw:

Cyfieithu ar y cyd	Addysg	Ieithyddiaeth
Newyddiaduraeth	Twristiaeth a lletygarwch	Teledu a ffilm
Lluoedd Arfog	Cymorth a gwaith elusennol	Y Gyfraith
Cyllid a bancio	Bwyd a diod	Chwaraeon
Meddygaeth	Marchnata a Hysbysebu	Meddygaeth a Nyrσιο
Yr Heddlu	Busnes/Busnes Rhyngwladol	

## Eisiau gwybod mwy?

Cysylltwch â Mrs Mareed Thomas yn yr Adran Ieithoedd.



Mae manyleb Peirianeg Lefel 1/2 yn rhoi dewis mwy ymarferol i gymharu a TGAU. Mae'r cymhwyster yn cyflwyno myfyrwyr i'r gwahanol linyddau sydd ar gael yn y maes peirianeg, gan ddarparu dysgwyr gyda'r cyfle i ddatblygu gwybodaeth, sgiliau a dealltwriaeth trwy dasgau wedi'u gosod mewn cyd-destunau realistig sy'n gysylltiedig â gwaith. Rhennir Gwobr Peirianeg Lefel 1/2 (IVQ) yn unedau o asesiad fewnol ac allanol.

### **Beth fydda i yn ei ddysgu?**

Bydd disgyblion yn gweithio gydag ystod o systemau a deunyddiau, yn ymchwilio, dylunio, gwneud a gwerthuso cynhyrchion arloesol. Yn ystod y cwrs bydd y disgyblion yn ennill dealltwriaeth o ddsbarthiad cyffredinol, nodweddion gweithio, priodweddau ffisegol, argaeledd a chost ystod o systemau.

- Y broses gynllunio
- Deall defnyddiau
- Deall nifer o brosesau gweithgareddau
- Prosesau .
- CAD/CAM (cynllunio drwy gymorth cyfrifiadur/gweithgynhyrchu drwy gymorth cyfrifiadur).
- Rheoli amser
- Cyfathrebu

### **Beth fydd ei angen arnaf?**

2H & HB pencil, Protractor, Pensiliau lliw, ffeil 'Lever-arch A4' (l'r gwaith ysgrifenedig), 'A3 Flip File' (ar gyfer gwaith cwrs), Llyfrau adolygu a gwaithlyfr ar gael i'w brynu o'r adran.

### **Sut mae'r pwnc gyflwyno?**

Mae'r pwnc yn agwedd ymarferol iawn at y broses ddysgu, ond mae elfen ysgrifenedig y mae'n rhaid ei gwblhau fel asesiad rheoledig. Bydd Gwaith cartref yn cael ei osod pob wythnos.

### **Beth nesaf?**

- AS / Dylunio Lefel A Cynnyrch
- Syniadau am Swyddi - Peiriannydd, awyrofod, trydanwr, Prentisiaid, Coleg Menai.

### **Sut fyddai'n cael fy asesu?**

Uned	Oriay Dysgu Dan Arweiniad	Asesiad
Uned 1: Dylunio Peirianeg	48 ODDA	Wedi'i asesu'n fewnol a'l gymedrol'i'n allanol
Uned 2: Cynhyrchu Cynhyrchion Peirianeg	24 ODDA	Wedi'i asesu'n fewnol a'l gymedrol'i'n allanol
Uned 3: Datrys Problemau Peirianeg	48 ODDA	Wedi'i asesu'n allanol

**Gwybodaeth Pellach?** Cysylltwch â Mrs Mutembo yn y Gyfadran Dechnoleg a TGCh

# Dylunio Cynnyrch



Cyfle unigryw i ddysgwyr i nodi a datrys problemau gwreiddiol trwy ddylunio a gwneud cynhyrchion neu systemau. Trwy astudio Dylunio Cynnyrch, bydd dysgwyr yn barod i gymryd rhan yn hyderus a llwyddiannus mewn byd sy'n ynyddol dechnolegol; a bod yn ymwybodol o, ac yn dysgu oddi wrth, dylanwadau ehangach ar ddylunio a thechnoleg, gan gynnwys ffactorau cymdeithasol / diwylliannol, amgylcheddol ac economaidd.

## Beth fyddaf yn ei ddysgu?

Pwysigrwydd creadigrwydd ac arloesedd i arferion dylunio da, i gymryd rhan weithredol yn y prosesau dylunio a thechnoleg er mwyn datblygu fel dysgwyr effeithiol ac annibynnol. Deall egwyddorion allweddol o ddylunio a gwneud, sgiliau a dealltwriaeth i wneud penderfyniadau dylunio er mwyn gwneud prototeip o ansawdd. Dadansoddi cynhyrchion presennol a chynhyrchu datrysiadau ymarferol i gwrdd ag anghenion, dymuniadau a chyfleoedd, gan gydnabod eu heffaith ar ansawdd.

Sut fyddai'n cael fy asesu/dysgu? A\*- G

## 50% Tasg Dylunio a Gwneud

Bydd dysgwyr yn dewis un her ac yna mynd ymlaen i

- Adnabod posibiliadau dylunio.
- Datblygu briff dylunio a manyleb.
- Cynhyrchu a datblygu syniadau dylunio.
- Gwneud prototeip.
- Gwerthuso addasrwydd prototeip ar gyfer y diben

Beth fyddai ei angen?

- Pensil
- Beiro du
- Cyfrifiannell
- Pensiliau Lliw
- Ffeil A4 (i ddal gwaith theori)
- Ffeil A3 (i ddal gwaith cwrs)

Beth sydd yn digwydd ar ôl y cwrs yma?

Dylunio Cynnyrch Safon Iefel A (UA/U)

Peiriannydd, Cynllunydd Graffeg, Pensaer, Cynllunydd Cynnyrch, Cynllunydd

Eisiau gwybod mwy?

Siaradwch gyda Mrs Cleo Thomas-Jones

## 50% Arholiad

Mae cymysgedd o atebion byr, strwythuredig a chwestiynau ysgrifennu estynedig yn asesu gwybodaeth a dealltwriaeth o ddylunio cynnyrch ymgeisywr.



“There are three responses to a piece of design – yes, no and WOW!  
*Wow is the one to aim for.*”

MILTON GLASER





## Pam dewis Iechyd a Gofal Cymdeithasol a Gofal Plant?

Os oes gennych ddi-ddordeb dysgu am ddatblygiad a gofal unigolion drwy gylchred bywyd o adeg cenedlu i oedolaeth ddiweddarach. dyma'r cwrs i chi. Bydd yn rhoi gwybodaeth, dealltwriaeth a sgiliau i chi am ddatblygiad unigolion, a sut i ofalu amdanynt, drwy gydol y gylchred bywyd o adeg cenedlu i oedolaeth ddiweddarach.

### Beth fydda i yn ei ddysgu?

Mae'r cymhwyster yn galluogi dysgwyr i ddatblygu ac arddangos eu gwybodaeth, sgiliau a dealltwriaeth o fewn cyd-destun iechyd a gofal cymdeithasol a gofal plant. Mae'r pynciau canlynol wedi'u cynnwys yn y fanyleb:

- Twf, datblygiad a lles dynol
- Hybu a chynnal iechyd a lles
- Iechyd a gofal cymdeithasol, a gofal plant yn yr 21ain ganrif
- Hyrwyddo a chefnogi iechyd a lles i gyflawni canlyniadau cadarnhaol

### Sut fydda i'n cael fy asesu?

<b>Uned 1: Twf dynol, datblygiad a llesiant dynol; asesu drwy arholiad ysgrifenedig.</b>	
<b>40% Arholiad Ysgrifenedig</b> (Blwyddyn 10)	<ul style="list-style-type: none"><li>• Arholiad ysgrifenedig - 1 awr 30 munud</li><li>• 80 marc</li><li>• Ystod o gwestiynau, pob un yn orfodol</li></ul>
<b>Uned 2: Hybu a Chynnal Iechyd a Llesiant; asesu drwy asesiad di-arholiad: wedi'i farcio gan athro, a'i gymedroli'n allanol gan CBAC.</b>	
<b>60% Aseiad Di-Arholiad</b> (Blwyddyn 10 & 11)	<ul style="list-style-type: none"><li>• Tasg 1: Darparu Gwasanaeth</li><li>• Tua 10 awr</li><li>• 40% o'r marciau</li></ul>
	<ul style="list-style-type: none"><li>• Tasg 2: Hybu iechyd</li><li>• Tua 15 awr</li><li>• 60% o'r marciau</li></ul>

### Camau nesaf ar ôl y cwrs hwn?

Mae'r cymhwyster hwn yn cefnogi dilyniant i ddysgu/hyfforddiant pellach a/neu gymwysterau gan gynnwys:

- Cwrs Uwch/UG Iechyd a Gofal Cymdeithasol, a Gofal Plant
- Lefel 2/3 Iechyd a Gofal Cymdeithasol
- Iechyd, Gofal Cymdeithasol: Craidd (Oedolion, Plant a Phobl Ifanc)
- Prentisiaethau mewn Iechyd a Gofal Cymdeithasol

### Syniadau Gyrfa!

Mae Iechyd a Gofal Cymdeithasol yn sector mawr gyda llawer o swyddi gwahanol ar gael megis: Nyrso, Parafeddyg, Addysgu, Heddlu, Gwaith Cymdeithasol, Cynorthwy-ydd Gofal yr Henoed, Cynorthwy-ydd Meithrin, Cwnselydd, Radiograffydd, Ymwelydd Iechyd, Therapydd Lleferydd ac Iait.

### Eisiau gwybod mwy?

Am fwy o wybodaeth ewch i weld Miss Gwenno Roberts yn 3-5. Ymwelwch â gwefan Gyrfa Cymru am ragor o syniadau gyrfa ar <https://gyrfacymru.llyw.cymru/>



### Beth fydda i yn ei ddysgu?

Mi fydd Arlwyfaeth yn paratoi disgyblion a codi ymwybyddiaeth o goginio a chyflwyno seigiau, adnabod maeth mewn bwyd a chynllunio bwydlenni, dod i ddeall y diwydiant arlwyo, swyddi, offer, ystyriaethau i'r amgylchedd.

### Sut fydda i yn dysgu?

- Mae'r cwrs yn cynnwys gwaith ysgrifenedig er mwyn paratoi tuag at yr arholiad.
- Bydd gwersi ymarferol wedi eu selio ar baratoi bwyd lle mae'r sgiliau sylfaenol yn cael eu dysgu. Mae'r rhain yn angenrheidiol i wneud y ddwy dasg ymarferol dan rheolaeth.

### Sut fydda i'n cael fy asesu?

Mae'r cwrs CBAC Dyfarniadau lefel 2 yn cyfateb i un TGAU A\* - C.

UNED 1: 40% Y diwidiant arlwyfaeth a Lletygarwch

UNED 2: 60% Arlwyfaeth a lletygarwch ar waith.

Tasg dan reolaeth yn seiliedig ar sgiliau arlwyo – paratoi a gweini bwyd.

### Beth fydd ei angen arnaf?

- Mae disgwyl i ddisgyblion wisgo'r dillad addas yn ystod eu gwaith ymarferol er mwyn cynnal safon uchel o lendid. Bydd angen deunyddiau personol ar gyfer rhai tasgau.
- Cynhwysion i'r gwaith ymarferol.

### Beth sy'n digwydd ar ôl y cwrs hwn?

CBAC Lefel 3 Gwyddor Bwyd a Maeth (tystysgrif a diploma)

Diploma NVQ Lefel 3 mewn Coginio Proffesiynol Uwch

Diploma Uwch Lefel 3 mewn Paratoi Bwyd a Goruchwylio Coginio

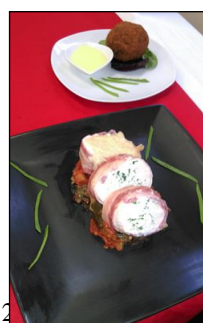
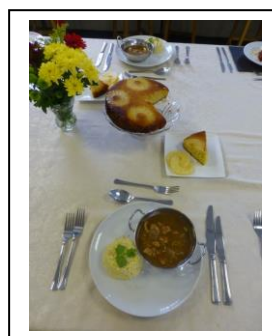
### Syniadau Gyrfa!

- Cogydd
- Gweini
- Rheolwr Gwesty
- EHO (Environmental Health Officer)
- Swyddog Amgylchedd
- 

### Eisiau gwybod mwy?

Cysylltwch â Mrs.Mutembo neu

Mrs.Thomas –Jones





## Beth fydda i yn ei ddysgu?

Bwriad cymwysterau CBAC Lefel 1/2 Dyfarniadau Galwedigaethol (Dyfarniadau Technegol) yw cynnig cyfleoedd i ddysgwyr astudio TGCH galwedigaethol. Bydd dysgwyr yn gwneud hyn yn rhan o raglen astudio eang. Cawsant eu llunio'n bennaf ar gyfer dysgu mewn ffordd gymhwysol, h.y., caffael a chymhwyso gwybodaeth, sgiliau a dealltwriaeth drwy dasgau

pwrpasol wedi'u gosod yng nghyd-destun y sector neu'r pwnc. Mae ganddynt felly lawer o nodweddion gwaith real

### Unedau

**Uned 1:** TGCh yn y Gymdeithas Arholiad ar y sgrin: 1 awr 20 munud 40% o'r cymhwyster 80 marc Cwestiynau sy'n gofyn am ymatebion gwrthrychol, atebion byr ac estynedig, yn seiliedig ar sefyllfaoedd cymhwysol. Gofynnir i ddysgwyr ddefnyddio deunydd symbylu i ymateb i gwestiynau.

**Uned 2:** TGCh mewn Cyd-destun Asesiad dan Reolaeth: 40 awr 60% o'r cymhwyster 120 marc. Bydd CBAC yn darparu briff yr aseiniad a fydd yn cynnwys senario a nifer o dasgau.

### Sut fydda i yn dysgu?

Bydd nifer o'r gwersi yn rai ymarferol - sef dysgu sgiliau newydd mewn darnau o feddalwedd a bydd angen rhai gwersi theori er mwyn dysgu elfennau theori sydd ei angen ei ddysgu ar gyfer yr arholiad.

### Beth fydd ei angen arnaf?

- Diddordeb mewn TGCh
- Hyder yn y maes
- Sgiliau gweithio gydag eraill
- Presenoldeb da ermwn cyflawn Gwaith cwrs yn oriau ysgol

### Sut fydda i'n cael fy asesu?

Mae'r marciau o'r pedwar uned yn penderfynu beth yw'r gradd terfynol. Does ddim haen sylfaenol ac uwch yn y cymwyster yma - bydd pawb yn gwneud yr un arholiad. Mae'r graddau sydd ar gael yn y cymhwyster yma yn mynd o L2D\*-L1P.

### Beth sy'n digwydd ar ôl y cwrs hwn?

Gallwch fynd i wneud AS yn TGCh ar ôl gorffen y cwrs. Gallwch fynd i wneud cwrs BTEC yn y coleg hefyd.

### Syniadau Gyrfa!

- Athro/athrawes
- Technegydd TGCh
- Creu tudalennau we
- Rhaglennydd meddalwedd
- Peiriannydd
- Cynlunydd Graffegol
- Cefnogi TGCh

### Eisiau gwybod mwy?

Cysylltwch â Mrs Mutembo neu Mrs Thomas-Jones yn y Gyfadran Dylunio a Thechnoleg a TGCh am sgwrs neu gallwch edrych ar Gyrfa Cymru ar lein ar: [www.gyrfacymru.com](http://www.gyrfacymru.com) i weld mwy o syniadau am yrfa.



**WJEC Lefel 1/2 Dyfarniad Galwedigaethol TGCh**  
**(CBAC / WJEC)**



# TGAU Amgylchedd Adeiledig

## Pam dewis TGAU Amgylchedd Adeiledig?

Mae TGAU Amgylchedd Adeiledig CBAC yn cynnig profiad dysgu i bobl ifanc 14-16 oed sy'n canolbwyntio ar feithrin a chymhwyso gwybodaeth, sgiliau a dealltwriaeth drwy wneud tasgau ac astudio mewn cyd-destun. Mae'n cynnig cyflwyniad delfrydol i'r amgylchedd adeiledig.

## Beth fyddaf yn ei astudio?

### Uned 1: Cyflwyniad i'r Amgylchedd Adeiledig

Yn yr uned arholiad hon, byddwch chi'n datblygu gwybodaeth, sgiliau a dealltwriaeth yn y syniadau a'r cysyniadau sy'n gysylltiedig â'r amgylchedd adeiledig. Bydd hyn yn cynnwys cylchred oes yr amgylchedd adeiledig, adeileddau, defnyddiau, cynaliadwyedd, gyrfaedd ac iechyd a diogelwch.

### Uned 2: Creu'r Amgylchedd Adeiledig

Yn yr uned asesiad di-arholiad hon, Dylunio'r Amgylchedd Adeiledig byddwch yn canolbwyntio ar sgiliau lluniadu 2D a 3D. Mae'r dasg yn y asesiad di-arholiad yn asesu eich gwybodaeth, eich dealltwriaeth a'ch sgiliau mewn perthynas â nodi, dehongli a chyfrifo gwybodaeth; ysgrifennu meini prawf llwyddiant; cyflawni amrywiaeth o dechnegau sy'n briodol i'r llwybr a gwerthuso tasgau.

### Uned 3: Archwilio'r Amgylchedd Adeiledig

Yn yr uned asesiad di-arholiad hon, byddwch chi'n datblygu gwybodaeth, sgiliau a dealltwriaeth mewn perthynas â'r camau yng nghylchred oes yr adeilad; y camau a'r prosesau sy'n gysylltiedig â dylunio, adeiladu, priso a defnyddio'r amgylchedd adeiledig.

## Sut byddaf yn cael fy asesu?

Bydd Uned 1: Cyflwyniad i Amgylchedd Adeiledig yn cael ei hasesu trwy arholiad ysgrifenedig.

- 1.5 awr
- 35% o'r TGAU
- ar-sgrin
- amrywiaeth o gwestiynau yn seiliedig ar syniadau a chysyniadau yr amgylchedd adeiledig

Bydd Uned 2: Creu'r Amgylchedd Adeiledig yn cael ei hasesu drwy asesiad di-arholiad: wedi'i farcio gan eich athro, a'i gymedroli'n allanol gan CBAC.

- 25 awr
- 40% o'r TGAU
- bydd yr asesiad yn ymwneud â naill ai Adeiladu'r Amgylchedd Adeiledig neu Dylunio'r Amgylchedd Adeiledig, yn dibynnu ar eich dewis chi

Bydd Uned 3: Archwilio'r Amgylchedd Adeiledig yn cael ei hasesu drwy asesiad di-arholiad: wedi'i farcio gan eich athro, a'i gymedroli'n allanol gan CBAC.

- 15 awr
- 25% o'r TGAU

## Gyrfaedd gyda TGAU Amgylchedd Adeiledig

Mae'r TGAU hwn yn rhoi trosolwg cyffredinol i chi o'r amgylchedd adeiledig yn ogystal â datblygu eich galluedd mewn amrywiaeth o sgiliau ymarferol neu sgiliau lluniadu. Mae'n cynnig sail addas o bosibl ar gyfer astudiaeth bellach, prentisiaeth neu gyflogaeth. Bydd hefyd yn darparu cwrs astudio cydlynol, boddhaus a gwerthfawr i chi os nad ydych yn mynd ymlaen i astudio'r pwnc hwn ymhellach. Yn ogystal, bydd yn eich cyflwyno i sawl agwedd newydd ar yr amgylchedd adeiledig a allai eich helpu i wneud penderfyniadau gwybodus am amrywiaeth eang o gyfleoedd gyrfa.



# Sweet



Succeeding with Education, Employment & Training

## What is Sweet\*?

Sweet\* is a learning and skills development programme offering a specialist BTEC Level 1 or 2 qualification in Personal & Social Development (PSD).

Sweet\* is well placed to respond to many of the recommendations published in the Welsh Government's 'Successful Futures', a review of the school curriculum.

## Who is it for?

Available in both English and Welsh, its engaging format is designed and tailored to suit learners of all abilities. The qualification can be claimed from the age of 14.

## Appropriate for:

- Secondary Schools
- Youth Services
- Criminal Justice Provisions
- Community Organisations
- EOTAS
- Special Schools

Bagloriaeth Cymru  
Welsh Baccalaureate

## Welsh Baccalaureate

The PSD units are specifically structured to provide the Welsh Baccalaureate teaching and learning support for schools. The content helps learners to develop the same skills required across the Skills Challenges and prepares them for their controlled assessments - a perfect complement!

95%



ALN

## 95% Success Rate

In 2014/15, 95% of our registered learners completed the programme and successfully achieved the qualification.

## Portfolio Based

Sweet\* is a high quality, fully resourced package with a portfolio based approach to assessment involving no examination.

## Additional Learning Needs

Sweet\* can be adapted for visually impaired learners and learning outcomes can be evidenced in alternative formats.

## The Value of Sweet\*

	Performance Points	Level 1+2 Threshold %	GCSE Equivalent	QIW Ref. No.	QIW Approval/ Designated No.
Level 1	Award	12.5	Half (D - G)	500/5859/9	C00/0080/5
	Certificate	25.0	Full (D - G)	500/5829/5	C00/0081/5
Level 2	Award	23.0	Half (A* - C)	600/8867/9	C00/0544/8
	Certificate	46.0	Full (A* - C)	600/8866/7	C00/0544/9

## Programme Chapters

The new edition of our PSD resource is written to incorporate both the Personal and Social Education and Welsh Baccalaureate learning outcomes.

The core themes of both curricula are embedded across 8 chapters. The first 5 chapters are focussed

on PSD resulting in a BTEC Level 1 Award (min. 6 credits). The final 3 chapters offer 2 pathways (Level 1 or 2) reflecting the Welsh Baccalaureate Skills Challenges and achieves a full BTEC Certificate qualification (min. 13 credits).

**Part 1:**  
Core PSE  
Chapters



Personal Identity



Managing Relationships



Healthy Living



Moving Forward



Money Matters

**Part 2:**  
Welsh Bacc  
Chapters



Global Citizenship



Community



Enterprise & Employability

Newport High School  
Teacher

The subjects covered by the Sweet\* PSD course are relevant to our learners. It is easy to deliver because the resources are self contained and give plenty of opportunity for discussion. The support given by everyone within the Sweet\* team is top quality and gives our learners the chance to succeed.

## Benefits to the Learners

- ✓ Improved Employability Skills
- ✓ Increased Confidence & Self-Esteem
- ✓ Healthier Lifestyle & Well-Being
- ✓ Boosted Motivation
- ✓ Developed Social Skills
- ✓ Greater Independence

# Technoleg Cerbydol L2

(BTEC Lefel 2 Tystysgrif Estynedig mewn Technoleg Cerbydol)

## Beth fyddaf yn ei ddysgu?

Bydd y cwrs hwn yn eich helpu i ddysgu am holl agweddau'r cerbyd modur.

Egwyddorion sylfaenol -

- Injanau a systemau cysylltiedig
- Mekanweithiau pweru ('powertrains')
- Systemau llywio, brecio a hongiad
- Olwynion a theiars
- Cynnal a chadw



## Sut y byddaf yn dysgu?

Byddwch yn dysgu drwy gyfrwng sesiynau theori yn yr ystafell ddosbarth a sesiynau ymarferol yn ein gweithdai pwrpasol yn Llangefni

## Beth fyddai ei angen?

Brawdfrwydedd, ymroddiad i weithio a diddordeb gwirioneddol mewn peirianeg cerbydau modur.

## Sut byddaf yn cael fy asesu?

Cynhelir asesiadau drwy gyfrwng aseiniadau ysgrifenedig ac asesiadau ymarferol.

## Beth sydd yn digwydd ar ôl y cwrs?

Byddwch yn gorffen y cwrs ar ddiwedd Blwyddyn 11. Yna bydd gennych y cyfle i astudio ar sail amser llawn yn Llangefni hyd at L3 ar ein cwrs newydd a chyffrous Chwaraeon Cerbydau Modur. Cewch gyfle i ailsefyll arholiadau TGAU a chwblhau cwrs Lefel A ar y cyd a'r cwrs cerbydau modur.

## Syniadau am swyddi!

- Mekanig/Ffitiwr
- Technegydd/Meistr Dechnegydd
- Peiriannydd Dylunio
- Datblygu chwaraeon cerbydau modur



## Beth fyddai'n ddysgu?

Bydd y cwrs hwn yn eich helpu i ddysgu:

- Am y mathau o swyddi a chwmnïau y gallech weithio iddynt a sut brofiad fyddai gweithio yn y diwydiant gwallt a harddwch;
- Sut i liwio, permio a steilio gwallt, gwneud colur ffotograffig, trin ewinedd, trin dwylo, trin traed a sut i gadw ardal waith yn lân, taclus a diogel;
- Ynglŷn â dyletswyddau salon sylfaenol, eich ymddangosiad personol a'ch agwedd at waith ac arian a sut i drin cwsmeriaid yn briodol.

## Sut fyddai'n dysgu?

Mae'r cwrs yn cael ei addysgu mewn Salon ar safle Ysgol Uwchradd Bodedern, ar bnawn Mercher I Flwyddyn 10 ac ar bnawn Llun I Flwyddyn 11. Bydd cludiant ar gael o'ch ysgol chi i Fodedern ac yn ôl. Mae'r cwrs yn gyfuniad o dasgau gwaith ffolio a rhai ymarferol. Byddwch yn cael cyfle i baratoi ac ymarfer eich sgiliau cyn i chi gael eich asesu fel eich bod yn gwybod a deall yr hyn y byddwch yn gorfod ei wneud. Byddwch hefyd yn cael cyfle i ymweld ag arddangosfeydd cenedlaethol, sioeau blynyddol, coleg a salonau gwallt a harddwch lleol.

## Beth fyddai ei angen?

Byddwch angen dillad ac esgidiau salon addas – esgidiau dy fflat, sgert neu drowsus du, tunic du a thop gwyn neu ddu plaen; dim gemwaith a lle bo gwallt hir rhaid ei glymu nôl.

## Sut fyddai'n cael f'asesu?

Drwy gyfuniad o asesisdau ymarferol, arsylwi, gwaith cwrs a profion ysgrifenedig ac ar lafar.

## Beth sy'n digwydd ar ôl y cwrs hwn?

Mae'r cwrs yma'n eich paratoi yn dda ar gyfer gwaith a/neu ddechrau prentisiaeth yn y diwydiant gwallt a harddwch.

## Syniadau am Swyddi!

- Trin Gwallt
- Therapydd Harddwch / Therapydd Amgen ("Alternative")

## Eisiau gwybod mwy?

I ddarganfod mwy am y cwrs hwn cysylltwch â: [www.gyrfacymru.com](http://www.gyrfacymru.com)



# Peirianeg Fodurol

## Beth fyddaf yn ei ddysgu?

Bydd y cwrs hwn yn eich helpu i ddysgu:

- Am y mathau o swyddi a chwmnïau y medrech weithio ynddynt a sut brofiad fyddai i weithio yn y diwydiant moduro.
- Sut i wneud gwasanaethau mecanyddol sylfaenol a gwaith cynnal a chadw wedi ei amserlennu, gweithio gyda dalen fetel, torri a weldio, sut i gadw ardal waith yn lân a thaclus a sut i weithio'n ddiogel yn y diwydiant moduro.
- Am faterion amgylcheddol, iechyd a diogelwch a'r gyfraith yn y gweithle.

## Sut fyddaf yn dysgu?

Mae'r cwrs yn cael ei ddysgu ar safle Coleg Menai yn Llangefni am 3 awr yr wythnos ym Mlwyddyn 10 ac 11 ac mae cludiant ar gael o ac yn ôl i'ch ysgol. Mae'r cwrs yn gymysgedd o dasgau ystafell ddosbarth ac ymarferol. Byddwch yn cael cyfle i baratoi ac ymarfer eich sgiliau cyn i chi gael eich asesu, fel eich bod yn gwybod a deall yr hyn y byddwch yn gorfod ei wneud.

## Beth fyddaf ei angen?

Bydd yn ofynnol i fyfyrwyr wisgo dillad amddiffynnol personol (esgidiau diogelwch ag oferôls) a fydd ar gael gan y Coleg.

## Sut fyddaf yn cael fy asesu?

Byddwch yn cynhyrchu llyfr log a phortffolio sydd yn cael eu hasesu'n bennaf gan eich tiwtor cwrs.

## Beth sy'n digwydd ar ôl y cwrs hwn?

Ar ôl Blwyddyn 11, gallwch fynd ar gwrs Cynnal a Chadw ac Atgyweirio Modur City and Guilds neu gwrs rhyddhad diwrnod Cynnal a Chadw Modur City and Guilds. Gallwch hefyd astudio ar y cwrs llawn amser lefel 2 Perfformio Gweithrediadau Peirianeg C&G yn y colegneu gallwch ddilyn prentisied City & Guilds mewn weldio. Wedi hyn i gyd, byddwch wedi eich paratoi yn dda ar gyfer gwaith a/neu ddechrau hyfforddiant pellach yn y diwydiant moduro. Ond, os nad ydych yn ffansio parhau gyda pheirianeg foduro, medrech ddewis cymwysterau addas eraill yn dibynnu ar yr hyn y dymunwch ei ystyried nesaf. Bydd eich ymgynghorydd gyrfau yn medru eich helpu gydag eich dewisiadau pan adewch yr ysgol.

## Syniadau am Swyddi!

- Mecanic Car
- Mecanic Cerbyd Trwm
- Peiriannydd / Technegydd
- Weldar

## Eisiau gwybod mwy?

I ddarganfod mwy am y cwrs hwn, dylech ymweld â'r dudalen we ganlynol:

<http://www.cityandguilds.com/qualifications-and-apprenticeships/engineering/mechanical/7682-performing-engineering-operations#tab=information&acc=level1> Neu cysylltwch â [www.gyrfacymru.com](http://www.gyrfacymru.com)



### **Beth fyddaf yn ei ddysgu?**

Bydd y cwrs hwn yn eich helpu i ddysgu:

- Am y mathau o swyddi a chwmnïau y medrech weithio ynddynt a sut brofiad fyddai gweithio yn y diwydiant adeiladu;
- Sut i wneud Bricwaith, Plastro, Gwaith Coed, Paentio ac Addurno sylfaenol a sut i gadw ardal waith yn lân, taclus a diogel;
- Am faterion amgylcheddol, iechyd a diogelwch a'r gyfraith yn y gweithle.

### **Sut fyddaf yn dysgu?**

Mae'r cwrs yn cael ei ddysgu ar safle Coleg Menai yn Llangefni am 3 awr yr wythnos ym Mlwyddyn 10 ac 11 ac mae cludiant ar gael o ac yn ôl i'ch ysgol. Mae'r cwrs yn gymysgedd o dasgau ystafell ddosbarth ac ymarferol. Byddwch yn cael cyfle i baratoi ac ymarfer eich sgiliau cyn i chi gael eich asesu fel eich bod yn gwybod a deall yr hyn y byddwch yn gorfod ei wneud.

### **Beth fyddaf ei angen?**

Bydd gofyn i fyfyrwyr ddarparu dillad amddiffynnol addas (esgidiau diogelwch ac oferôls) a fydd ar gael gan y Coleg.

### **Sut fyddaf yn cael fy asesu?**

Byddwch yn cynhyrchu gwaith cwrs a asesir yn bennaf gan y tiwtor cwrs. Ar ddiwedd pob uned cwrs, byddwch yn cwblhau asesiad tasg ymarferol a fydd yn profi eich gwybodaeth.

### **Beth sy'n digwydd ar ôl y cwrs hwn?**

Ar ôl Blwyddyn 11, gallech fynd ymlaen i wneud cwrs Diploma City & Guilds Lefel 1 neu 2 yn llawn amser, neu gael prentisiaeth mewn Plastro a Gwaith Saer fyddai'n eich rhyddhau o'r gwaith i wneud Diploma / NVQ Lefel 2. Dewis arall fyddai cwrs adeiladu ICA/NVQ Lefel 2 a fyddai'n eich rhyddhau o'r gwaith i ddod i'r coleg. Ar ôl hyn i gyd, byddwch yn fwy na pharod i weithio a/neu i ddechrau ar hyfforddiant pellach yn y diwydiant adeiladu.

Ond, os nad ydych yn ffansio parhau gydag adeiladu, gallwch ddewis cymwysterau addas eraill yn dibynnu ar yr hyn yr ydych eisiau edrych arno nesaf. Bydd eich ymgynghorydd gyrfau yn medru eich helpu gydag eich dewisiadau pan adewch yr ysgol.

### **Syniadau am Swyddi!**

- Briciwr
- Peintiwr ac Addurnwr
- Plastrwr
- Gwaith Coed

### **Eisiau gwybod mwy?**

I ddarganfod mwy am y cwrs hwn, dylech ymweld â'r dudalen we ganlynol:

<http://www.cityandguilds.com/qualifications-and-apprenticeships/construction/construction/6219-construction-skills#tab=information&acc=level1>

Neu cysylltwch â: [www.gyrfacymru.com](http://www.gyrfacymru.com)

**NID YW'R CWRS YN ADDAS I DDYSGWYR  
GYDAG ECSEMA**

(Tystysgrif Lefel 1 City & Guilds mewn Sgiliau Adeiladu)

# Adeiladwaith

# Trin Gwallt a Harddwch

Dyfarniad Estynedig Lefel 1 VTCT mewn Sgiliau Gwallt a Harddwch

## Beth fyddaf yn ei ddysgu?

Bydd y cwrs hwn yn eich helpu i ddysgu:

- Am y mathau o swyddi sydd ar gael, y salonau y gallech weithio ynddynt a sut beth fyddai gweithio yn y diwydiant gwallt a harddwch
- Sgiliau a thechnegau sylfaenol ac ymarferol ym maes trin gwallt
- Sgiliau sylfaenol ac ymarferol ym maes harddwch
- Byddwch yn gallu creu edrychiad cyflawn gan ddefnyddio'r sgiliau gwallt a harddwch y byddwch wedi'u meithrin
- Bydd amrywiaeth o ddewisiadau ymarferol ar gael i chi
- Anatomi a ffisioleg sylfaenol y gwallt a'r croen

## Sut fyddaf yn dysgu?

Cynhelir y cwrs ar safle Coleg Menai ym Mangor 3 awr yr wythnos yn ystod Blynnydoedd 10 ac 11 a darperir cludiant yn ôl ac ymlaen o'ch ysgol. Mae'n cynnwys cymysgedd o sesiynau yn y dosbarth a thasgau ymarferol. Cyn cael eich asesu, cewch gyfle i baratoi ac arfer eich sgiliau er mwyn dysgu beth y bydd gofyn i chi ei wneud

## Beth fyddaf ei angen?

Bydd y dysgwyr yn cael tabard i'w wisgo mewn sesiynau ymarferol. Bydd arnoch angen ffeil, rhanwyr a waledi plastig. Os hoffech, cewch ddod â'ch colur neu'ch cynhyrchion celf ewinedd eich hun i'r sesiynau ymarferol.

## Sut fyddaf yn cael fy asesu?

Byddwch yn gwneud gwaith cwrs a fydd yn cael ei asesu'n bennaf gan eich tiwtor cwrs. Ar ddiwedd y cwrs, byddwch yn cwblhau asesiadau ymarferol i bennu'ch gradd derfynol – Llwyddo, Teilyngdod neu Ragoriaeth.

## Beth sy'n digwydd ar ôl y cwrs hwn?

Ar ôl Blwyddyn 11, gallech fynd ymlaen i ddilyn cwrs Diploma NVQ Lefel 1 mewn Trin Gwallt neu Therapi Harddwch neu i gwblhau Prentisiaeth Sylfaen Lefel 2. Ar ôl hyn i gyd, byddwch yn fwy na pharod i weithio a/neu i ddechrau ar brentisiaeth yn y diwydiant gwallt a harddwch. Ond, os na fyddwch am barhau ym maes gwallt a harddwch, gallech ddewis astudio ar gyfer cymwysterau addas eraill, yn dibynnu beth ydych am ei ystyried nesaf. Gall eich cynghorydd gyrfaoedd eich helpu gyda'r dewisiadau a fydd ar gael i chi pan fyddwch yn gadael yr ysgol.

## Swyddi Posibl!

- Triniwr Gwallt
- Therapydd Harddwch
- Therapydd Amgen

## Eisiau gwybod rhagor?

I gael rhagor o wybodaeth am y cwrs hwn, ewch i: <https://www.vtct.org.uk/find-a-qualification> Neu cysylltwch â: [www.gyrfacymru.com](http://www.gyrfacymru.com)

## Beth fyddaf yn ei ddysgu?

Bydd y cwrs hwn yn eich helpu i ddysgu:

- Am fywyd Coleg a sut brofiad fyddai i ddod i'r Coleg yn llawn amser.
- Am eich cryfderau a'ch rhinweddau eich hun a sut mae'r rhain yn cydweddu gyda chysiau Coleg, fel y medrwch gynllunio ar gyfer eich swydd ddelfrydol; gweithio gyda chi i weld eich cryfderau.
- Sut i wneud tasgau annibynnol, sylfaenol sydd yn gysylltiedig gyda byw o ddydd i ddydd.
- Eich helpu i ddatblygu sgiliau bywyd sydd eu hangen i mewn ac allan o'r coleg.

## Sut fyddaf yn dysgu?

Mae'r cwrs yn cael ei ddysgu ar safle Coleg Menai yn Llangefni am 3 awr yr wythnos ym Mlwyddyn 10 a Blwyddyn 11 ac mae cludiant ar gael o ac yn ôl i'ch ysgol. Mae'r cwrs yma yn gymysgedd o dasgau ystafell ddosbarth ac ymarferol. Byddwch yn cael cyfle i baratoi ac ymarfer eich sgiliau fel eich bod yn gwybod a deall yr hyn y bydd yn rhaid i chi ei wneud.

## Sut fyddaf yn cael fy asesu?

Byddwch yn cynhyrchu llyfr log a phortffolio a asesir gan eich tiwtor cwrs.

## Beth sy'n digwydd ar ôl y cwrs hwn?

Ar ôl Blwyddyn 11, gallwch fynd ar y cyrsiau cyn alwedigaethol yn y Coleg. Wedi hynny i gyd, byddwch wedi eich paratoi yn dda ar gyfer gwaith a/neu ddechrau hyfforddiant pellach yn y maes galwedigaethol a ddewiswch.

Bydd eich cynghorydd gyrfau yn medru eich helpu gydag eich dewisiadau pan adewch yr ysgol.

## Eisiau gwybod mwy?

Cysylltwch gyda'ch Pennaeth Blwyddyn a/neu Ddirprwy Bennaeth.

**LEFEL  
MYNEDIAD**

Cyrsiau sydd ar lefel sylfaenol h.y. is na lefel TGAU traddodiadol.

**LEFEL 1**

Cyrsiau sydd ar lefel sy'n cyfateb â graddau D – G ar raddfa TGAU traddodiadol.

**LEFEL 2**

Cyrsiau sydd ar lefel sy'n cyfateb â graddau A\* – C ar raddfa TGAU traddodiadol.  
Cynnwys cyrsiau BTEC a TGAU

**LEFEL 3**

Cyrsiau sydd ar lefel sy'n cyfateb â chyrsiau Safon Uwch ag Uwch Gyfrannol.  
Cynnwys cyrsiau BTEC Lefel 3